

KUNST **ha** almelo

Waar kunst en stad elkaar ontmoeten

Beleidsplan 2026 - 2029





Waar kunst en stad elkaar ontmoeten

Beleidsplan 2026 - 2029

Inhoudsopgave

Hoofdstuk 1	- Inleiding en aanleiding	4
Hoofdstuk 2	- Missie, visie en kernwaarden	7
Hoofdstuk 3	- Positie, betekenis en toegevoegde waarde van de Kunsthal	8
Hoofdstuk 4	- Strategische doelstellingen 2026-2029	13
Hoofdstuk 5	- Organisatie en professionalisering	16
Hoofdstuk 6	- Financiën, sponsoring en fondsenwerving	18
Hoofdstuk 7	- Huisvesting en zichtbaarheid	21
Hoofdstuk 8	- Publiek en publieksstrategie	25
Hoofdstuk 9	- Programmalijnen	29
Hoofdstuk 10	- Activiteiten per jaar (globaal)	33
Hoofdstuk 11	- Slotopmerkingen	34

Hoofdstuk 1 Inleiding en aanleiding

1.1 Inleiding

Stichting Kunsthal Almelo organiseert al ruim twintig jaar tentoonstellingen van moderne en hedendaagse kunst van professionele kunstenaars. In deze periode zijn maar liefst 105 tentoonstellingen gerealiseerd met werken van lokale, regionale, nationale en zelfs internationale kunstenaars.

Met jaarlijks ruim 6.000 bezoekers behoort de Kunsthal tot de meest bezochte culturele voorzieningen van de stad. Dit aantal groeit nog ieder jaar door onder meer de vergroting van de landelijke bekendheid van de Kunsthal.

De Kunsthal wil ook in de komende jaren blijven verrassen met hoogwaardige en inspirerende tentoonstellingen. Daarbij staat het vertellen van nog onbekende verhalen centraal: verhalen die verrijken, nieuwe inzichten bieden en uitnodigen tot reflectie en zintuiglijke beleving.

Het doel is om van nog grotere betekenis te zijn voor de inwoners van Almelo en de regio, met nadrukkelijke aandacht voor het bereiken van een breed publiek. In dat kader is dit beleidsplan opgesteld dat leidend zal zijn voor het beleid van de Kunsthal in de jaren 2026 tot en met 2029.





1.2 Aanleiding voor een nieuw beleidsplan

Het vorige beleidsplan behelsde de jaren 2022 - 2025. Nu deze periode beëindigd is, is een nieuw beleidsplan noodzakelijk.

Maar ook de ambities van de Kunsthal en de veranderende context waarin zij opereert, vormen een belangrijke aanleiding voor dit nieuwe beleidsplan voor de periode 2026-2029.

Een essentiële factor daarbij is de wens om te komen tot een andere, meer centrale huisvesting voor de Kunsthal. De huidige locatie in het Elisabethhof draagt namelijk onvoldoende bij aan de zichtbaarheid, publieksgroei en maatschappelijke positionering die nodig zijn om de ambities voor de komende jaren waar te maken.

Tegelijkertijd heeft de gemeente Almelo in 2025 een duidelijke koers uitgezet met de vaststelling van de Visie "Cultuur en Erfgoed 2025-2035". In deze visie wordt cultuur nadrukkelijk gepositioneerd als een essentieel onderdeel van de stedelijke ontwikkeling en van het dagelijks leven van inwoners. Kunst en cultuur dienen zichtbaar, toegankelijk en verweven te zijn met de stad.

Ook het "Stedenbouwkundig plan Stadskade Almelo" en het "Bidboek Cultuur in de stedelijke ontwikkelingsopgave" onderstrepen het belang van een strategische positionering van culturele voorzieningen in de binnenstad.

Deze documenten bieden een ruimtelijk en programmatisch kader waarin cultuur kan functioneren als aanjager van stedelijke levendigheid, ontmoeting en identiteit.

Dit beleidsplan is opgesteld in nauwe samenhang met de met stedelijke ambities zoals verwoord in de genoemde gemeentelijke documenten.

De wens tot verhuizing van de Kunsthal is daarbij geen losstaand organisatorisch vraagstuk, maar een inhoudelijke en strategische keuze die past binnen de bredere stedelijke ontwikkeling van Almelo.

Met dit beleidsplan positioneert Stichting Kunsthal Almelo zich als een actieve partner binnen het gemeentelijke cultuur- en stedelijke beleid en wordt een duidelijke basis gelegd voor de verdere ontwikkeling van de Kunsthal in de periode 2026-2029.





Hoofdstuk 2 Missie, Visie en kernwaarden

2.1. Missie

De missie is:

"De Kunsthal organiseert tentoonstellingen van moderne en hedendaagse kunst van professionele kunstenaars die verrassen, verdiepen en verbinden, en daarmee een wezenlijke bijdrage leveren aan het culturele leven van Almelo en de regio."

2.2. Visie

De visie is:

"De Kunsthal wil uitgroeien tot een herkenbare en toegankelijke kunstplek in de binnenstad, waar kunst, ontmoeting en reflectie samenkomen. De Kunsthal wil een podium zijn voor zowel gevestigde als minder bekende kunstenaars en verhalen die nog onvoldoende gehoord zijn."

2.3 Kernwaarden

De kernwaarden die hoog in het vaandel staan, zijn:

- ✓ **Kwaliteit** - professionele en inhoudelijk sterke tentoonstellingen
- ✓ **Verbinding** - tussen kunst, publiek, stad en regio
- ✓ **Toegankelijkheid** - laagdrempelig, open en uitnodigend
- ✓ **Verrassing & verdieping** - nieuwe perspectieven en zintuiglijke ervaringen.

Hoofdstuk 3 Positie, betekenis en toegevoegde waarde van de Kunsthall

3.1 Positie en betekenis

De Kunsthall in Almelo is uniek in de regio Twente. Geen van de andere Twentse steden beschikt over een vergelijkbare voorziening met een continue programmering van tentoonstellingen van moderne en hedendaagse kunst. Daarmee vervult de Kunsthall een onderscheidende rol:

- ✓ als culturele trekker voor de stad;
- ✓ als regionale voorziening voor moderne en hedendaagse kunst;
- ✓ als ontmoetingsplek voor kunstliefhebbers, makers en publiek.

Deze unieke positie vormt een belangrijke basis voor verdere groei en versterking.

De Kunsthall is daarmee ook voor de stad een economische factor van belang.





3.2 Toegevoegde waarde voor de stad Almelo

De rol van de Kunsthall binnen de visie Cultuur en Erfgoed 2025-2035

Met de vaststelling van de Visie "Cultuur en Erfgoed 2025-2035" heeft de gemeenteraad van Almelo gekozen voor een stad waarin kunst, cultuur en erfgoed een structurele bijdrage leveren aan leefbaarheid, identiteit en stedelijke ontwikkeling.

Stichting Kunsthall Almelo levert hieraan een concrete en zichtbare bijdrage.

De Kunsthall draagt aantoonbaar bij aan:

- ✓ de aantrekkelijkheid van de stad voor inwoners en bezoekers;
- ✓ het culturele profiel van Almelo in de regio;
- ✓ een levendig en divers stedelijk aanbod.

Door tentoonstellingen van moderne en hedendaagse kunst van professionele kunstenaars aan te bieden, verrijkt de Kunsthall het culturele klimaat van de stad op een manier die aanvullend is op bestaande voorzieningen.

Toegevoegde waarde van de Kunsthal voor de versterking van de binnenstad

De gemeentelijke visie benadrukt dat cultuur een wezenlijk onderdeel is van stedelijke ontwikkeling. De ambitie van de Kunsthal om zich te vestigen op een meer centraal gelegen locatie in de binnenstad sluit hier direct bij aan.

Een zichtbare Kunsthal tussen winkels en horeca:

- ✓ stimuleert passanten om spontaan binnen te lopen;
- ✓ vergroot de verblijfsduur in de binnenstad;
- ✓ versterkt de samenhang tussen cultuur, economie en ontmoeting.

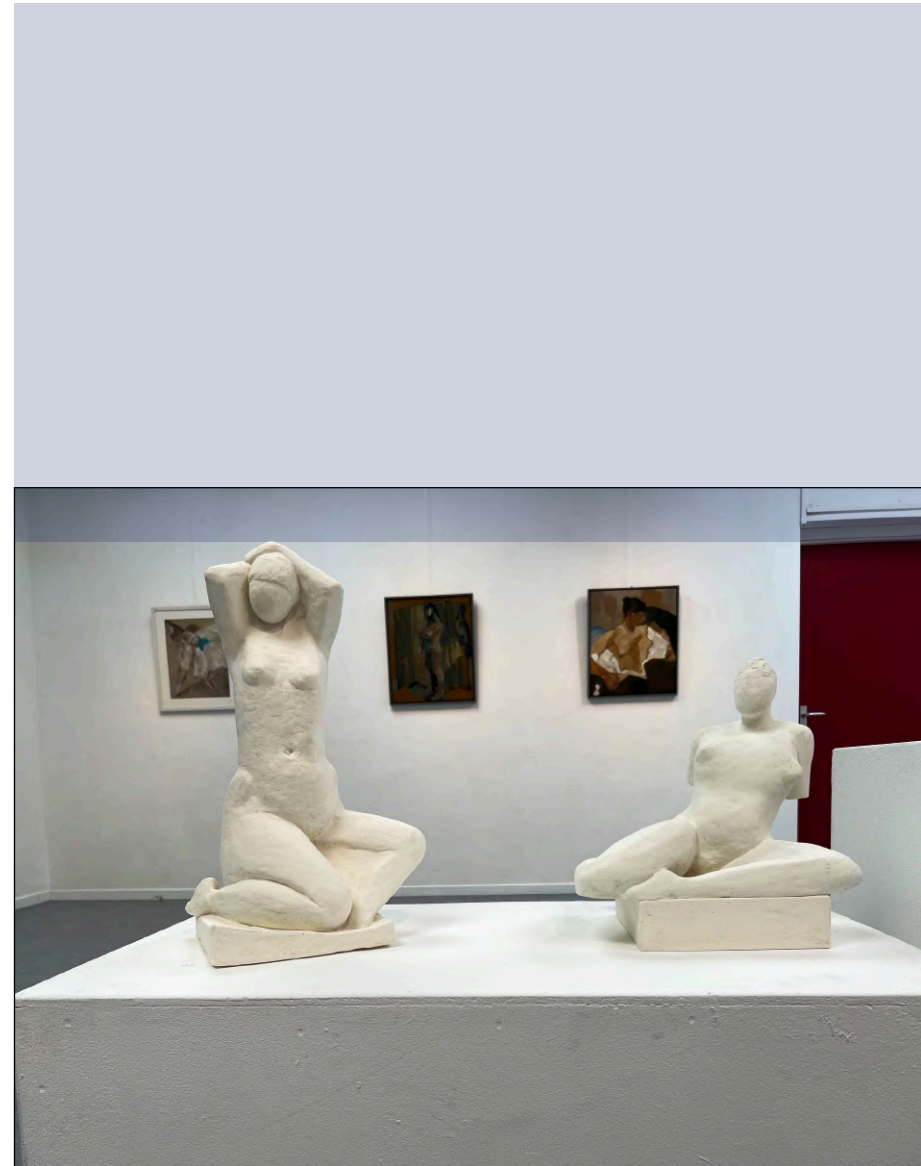
De Kunsthal functioneert daarmee niet alleen als culturele instelling, maar ook als aanjager van stedelijke levendigheid.

Maatschappelijke waarde en sociale cohesie

Kunst en cultuur leveren een belangrijke bijdrage aan maatschappelijke opgaven. De Kunsthal biedt ruimte voor reflectie, dialoog en ontmoeting en draagt daarmee bij aan:

- ✓ onderlinge verbinding tussen inwoners;
- ✓ begrip voor verschillende perspectieven;
- ✓ zingeving en persoonlijke ontwikkeling.

De Kunsthal versterkt het culturele en sociale weefsel van de stad.





Regionale uitstraling en onderscheidend vermogen

Zoals vermeld is, is de Kunsthal uniek in de regio Twente. Geen van de omliggende steden beschikt over een vergelijkbare voorziening.

Deze unieke positie draagt in positieve zin bij aan de regionale aantrekkingskracht van Almelo, versterkt het culturele imago van de stad en ondersteunt de rol van Almelo als centrumstad binnen de regio.

Ook de 2 jaarlijkse Biënnale Overijssel draagt bij aan de bovenlokale betekenis van de Kunsthal.

De toegevoegde economische waarde van de Kunsthal.

De Kunsthal levert, naast culturele en maatschappelijke meerwaarde, ook een duidelijke economische bijdrage aan de stad Almelo.

Bezoekers

De Kunsthal trekt jaarlijks duizenden bezoekers, waarvan een deel afkomstig is uit de regio. Deze bezoekers combineren hun bezoek aan tentoonstellingen met horeca, winkelen en andere voorzieningen in de binnenstad, wat bijdraagt aan bestedingen en levendigheid.



Grote aantrekkingskracht

Een zichtbare en centraal gelegen Kunsthal versterkt het profiel van Almelo als culturele stad.

Daarmee wordt impliciet ook de aantrekkingskracht van Almelse bedrijven vergroot voor potentiële nieuwe werknemers. Dit maakt het voor bedrijven makkelijker om gekwalificeerde medewerkers te werven.

Daarnaast stimuleert de Kunsthal samenwerking met lokale ondernemers en draagt zij bij aan een aantrekkelijk vestigingsklimaat. Investeren in de Kunsthal betekent daarmee niet alleen investeren in cultuur, maar ook in de economische vitaliteit en uitstraling van de stad.

Resumerend kan worden gesteld dat de ambities van de Kunsthal direct aansluiten bij de ambities van het gemeentebestuur ten aanzien van:

- ✓ stedelijke aantrekkelijkheid;
- ✓ binnenstadontwikkeling;
- ✓ maatschappelijke cohesie; en
- ✓ regionale positionering.

Hoofdstuk 4. Strategische doelstellingen 2026-2029

In dit hoofdstuk zijn de strategische doelstellingen voor de Kunsthal voor de komende 4 jaren opgenomen.

4.1 Artistieke doelstellingen

Ten aanzien van de artistieke aspecten zijn de volgende doelstellingen geformuleerd:

- ✓ Jaarlijks minimaal 5 tentoonstellingen met hoogwaardige moderne en hedendaagse kunst van professionele kunstenaars. Kwaliteit behoort tot de kernwaarden van de Kunsthal.
- ✓ Meer aandacht voor onderbelichte verhalen, makers en thema's.
- ✓ Ontwikkeling van verdiepende programmering zoals lezingen, rondleidingen en publieksgesprekken en andere activiteiten zoals muziekmiddagen, workshops en activiteiten voor scholen.

4.2 Publiek en maatschappelijke betekenis

De Kunsthal Almelo vervult een belangrijke maatschappelijke rol binnen Almelo en de regio door het bieden van een toegankelijk en kwalitatief hoogstaand cultureel aanbod voor een breed publiek. De Kunsthal is daarmee niet alleen een plek voor kunstbeleving, maar ook een ruimte voor ontmoeting, reflectie en maatschappelijke dialoog. Deze positie zal de komende jaren verder worden versterkt.

4.3 Bereik en toegankelijkheid

De Kunsthal behoort tot de meest bezochte culturele voorzieningen van Almelo.

Jaarlijks bezoeken duizenden mensen de tentoonstellingen, afkomstig uit het hele land. Deze brede belangstelling laat zien dat er een duidelijke behoefte bestaat aan hoogwaardige beeldende kunst in een toegankelijke setting.

Toegankelijkheid en een lage drempel behoren tot de kernwaarden van de Kunsthal.

De toegang is gratis. Bezoekers hoeven bovendien geen specifieke voorkennis te hebben om de tentoonstellingen te kunnen beleven.

Door heldere context, visuele uitleg en publieksactiviteiten wordt kunst begrijpelijk en uitnodigend gepresenteerd. De Kunsthal verlaagt daarmee drempels en maakt kunst toegankelijk voor een divers publiek.

Verhoging van het aantal bezoekers en het nog beter toegankelijk maken van kunst blijven ook in de komende jaren belangrijke doelstellingen.

4.4 Maatschappelijke betekenis

Kunst speelt een essentiële rol in het maatschappelijke leven.

Door het vertellen van nog onbekende verhalen en het bieden van nieuwe inzichten draagt de Kunsthal bij aan persoonlijke ontwikkeling, begrip en maatschappelijke betrokkenheid.

Kunst wordt ingezet als middel om te verbinden, te bevragen en te verrijken.

Deze maatschappelijke functie sluit aan bij de bredere visie van de gemeente Almelo waarin cultuur wordt gezien als een onmisbare schakel in het dagelijks leven van inwoners.

4.5 Versterking van sociale cohesie

De Kunsthal fungeert als ontmoetingsplek waar mensen met verschillende achtergronden samenkomen. Tentoonstellingen en publieksactiviteiten nodigen uit tot gesprek en ontmoeting, zowel tussen bezoekers onderling als tussen publiek en makers en verbinden mensen. Verbinden behoort tot de kernwaarden van de Kunsthal.

Door intensivering van samenwerkingen met maatschappelijke organisaties, onderwijsinstellingen en door lokale initiatieven zal deze verbindende rol in de komende jaren verder worden versterkt. De Kunsthal draagt daarmee bij aan sociale cohesie en aan een inclusieve culturele infrastructuur.

4.6 Focus op jongeren en nieuwe doelgroepen

Een belangrijk aandachtspunt binnen het publieksbeleid is het bereiken van jongeren en nieuwe doelgroepen. Jongeren zijn essentieel voor de toekomst van de Kunsthal én voor het culturele ecosysteem van de stad. In verband daarmee is in dit beleidsplan een hoofdstuk 8 "Publiek en publieksstrategie" opgenomen.



4.7 Regionale functie

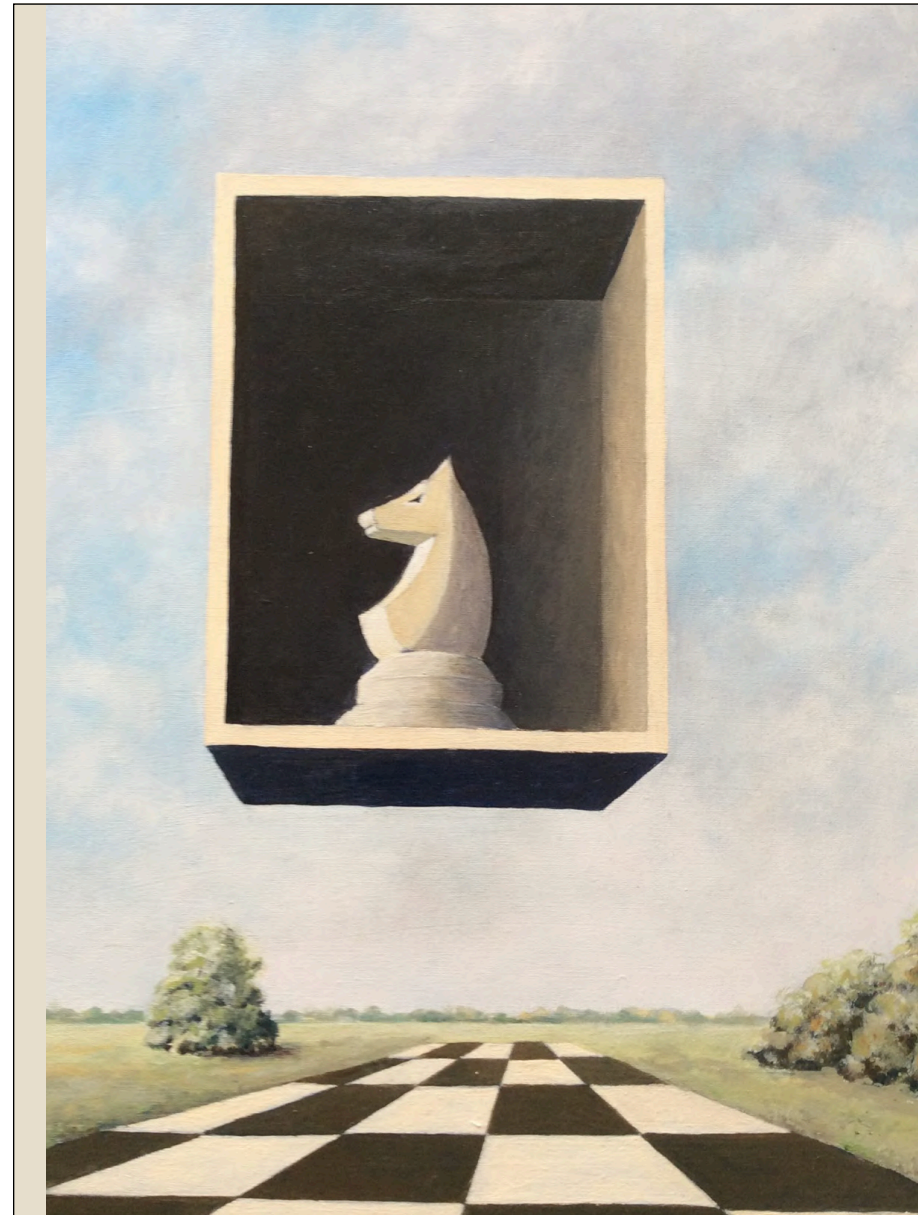
Naast de betekenis voor Almelo vervult de Kunsthal een duidelijke regionale functie.

Als unieke voorziening in Twente voor moderne en hedendaagse kunst trekt zij bezoekers uit omliggende gemeenten. Hiermee draagt de Kunsthal bij aan de regionale uitstraling en positionering van Almelo als culturele stad.

Resumé

Resumerend wordt geconstateerd dat de Kunsthal een brede maatschappelijke meerwaarde levert door kunst toegankelijk te maken, ontmoeting te stimuleren en bij te dragen aan reflectie en verbinding.

Door in de komende jaren nog meer te investeren in een groter publieksbereik, zichtbaarheid en maatschappelijke inbedding versterkt de Kunsthal haar rol als een culturele voorziening van betekenis.



Hoofdstuk 5 **Organisatie & professionalisering**

Stichting Kunsthal Almelo is in de afgelopen 20 jaar uitgegroeid tot een professioneel opererende kunstinstelling die in hoge mate steunt op de inzet van betrokken vrijwilligers.

Deze inzet vormt de basis van het succes van de Kunsthal en blijft ook in de komende beleidsperiode van onschatbare waarde voor het realiseren van de tentoonstellingen en publieksactiviteiten.

Tegelijkertijd vragen de ambities voor de periode 2026-2029 om een verdere versterking van de organisatie en het bestuur.

5.1 Uitbreiding en professionalisering van het bestuur

Het bestuur is eindverantwoordelijk voor de visie en het beleid, de financiën en fondsenwerving en huisvesting en de strategische keuzes.

De toegenomen schaal, zichtbaarheid en complexiteit van de Kunsthal maken het noodzakelijk om het bestuur verder te versterken en te professionaliseren. Het bestuur ziet het als zijn verantwoordelijkheid om zorg te dragen voor een stabiele, transparante en toekomstbestendige organisatie.

In de beleidsperiode 2026-2029 wordt daarom ingezet op:

- ✓ uitbreiding van het bestuur met aanvullende expertise;
- ✓ heldere taakverdeling en rolafbakening binnen het bestuur;
- ✓ versterking van de strategische en toezichhoudende rol van het bestuur;
- ✓ periodieke evaluatie van het eigen functioneren.

Het bestuur handelt volgens de principes van goed bestuur en bewaakt onder meer de ethische aspecten, de integriteit en de transparantie binnen de organisatie. Daarnaast heeft het bestuur oog voor de balans tussen artistieke autonomie, maatschappelijke verantwoordelijkheid en financiële duurzaamheid.

5.2 Behoud en versterking van het vrijwilligersteam

Het vrijwilligersteam vormt de ruggengraat van de organisatie. De Kunsthal hecht grote waarde aan het behoud van deze betrokken groep en zet actief in op versterking en ondersteuning van het team. Dit gebeurt door:

- ✓ het creëren van duidelijke taken en verantwoordelijkheden;
- ✓ het bieden van een heldere structuur en aansturing;
- ✓ het bevorderen van onderlinge betrokkenheid en waardering;
- ✓ het investeren in kennisdeling en deskundigheidsbevordering.

De Kunsthal streeft ernaar een aantrekkelijke en inspirerende vrijwilligersorganisatie te zijn, waarin ruimte is voor persoonlijke ontwikkeling en betrokkenheid.

Ook is nadrukkelijk aandacht voor het inzetten van nieuwe vrijwilligers, waaronder ook jongere vrijwilligers, om continuïteit en vernieuwing te waarborgen.

5.3 Versterking van de interne organisatie

Om de ambities voor de periode 2026-2029 te realiseren, is versterking van de interne organisatie noodzakelijk. De groei in publieksbereik, samenwerkingen en zichtbaarheid vraagt om een nog meer gestructureerde werkwijze.

De Kunsthal zet daarom in op:

- ✓ duidelijke interne processen en besluitvorming;
- ✓ een heldere taakverdeling tussen bestuur, vrijwilligers en eventuele externe ondersteuning;
- ✓ het vastleggen van werkafspraken en procedures;
- ✓ groei van het aantal vrijwilligers.

Hiermee wordt de continuïteit van de organisatie vergroot en wordt de afhankelijkheid van individuele inzet vermindert.

5.4 Communicatie en interne afstemming

Goede communicatie is essentieel voor een goed functionerende vrijwilligersorganisatie. De Kunsthal investeert daarom in:

- ✓ duidelijke interne communicatiekanalen;
- ✓ regelmatige afstemming tussen bestuur en vrijwilligers;
- ✓ transparante informatievoorziening over plannen en besluiten.

Daarnaast wordt gewerkt aan een eenduidige planmatige externe communicatie, zodat activiteiten, tentoonstellingen en ambities helder en herkenbaar worden uitgedragen naar publiek, partners en sponsors.

Resumé

Door te investeren in het behoud en de versterking van het vrijwilligersteam, de uitbreiding en professionalisering van het bestuur en een stevige interne organisatie, creëert Stichting Kunsthal Almelo een solide en toekomstbestendige basis. Dit stelt de Kunsthal in staat om haar ambities waar te maken en een betrouwbare, zichtbare en betekenisvolle culturele partner te zijn voor de stad en de regio.



Hoofdstuk 6 Financiën, sponsoring en fondsenwerving

Stichting Kunsthal Almelo is voor haar financiering aangewezen op gemeentelijke subsidie, donaties van particulieren, bijdragen van bedrijven en incidentele ondersteuning door fondsen.

Om de ambities voor de periode 2026–2029 te realiseren en de continuïteit van de organisatie te waarborgen, is het noodzakelijk de financiële basis te versterken en te verbreden. De Kunsthal zet daarom in op een actieve en planmatige benadering van sponsoring, fondsenwerving en partnerschappen.

6.1 Actieve werving van sponsoren en donateurs

De Kunsthal ontwikkelt een gerichte strategie voor het werven van sponsoren en donateurs. Hierbij wordt uitgegaan van duurzame relaties, gebaseerd op wederzijdse betrokkenheid en gedeelde waarden.

Concreet betekent dit:

- ✓ het opstellen van duidelijke sponsor- en donateursprofielen;
- ✓ het ontwikkelen van verschillende sponsor- en donateursvormen (bijvoorbeeld vriendencirkels, bedrijfssponsoring, projectmatige ondersteuning);
- ✓ persoonlijke benadering van potentiële sponsoren en donateurs;
- ✓ het zichtbaar waarderen van bijdragen, onder meer via communicatie, publiciteit en relatiebijeenkomsten.

De Kunsthal positioneert sponsoring niet als een eenmalige bijdrage, maar als een partnerschap waarbij bedrijven en particulieren bijdragen aan de culturele ontwikkeling van de stad en regio.

6.2 Vergroten van naamsbekendheid en netwerk in het bedrijfsleven

Een sterke financiële basis vraagt om een groter en actiever netwerk. De Kunsthal zet daarom in op het vergroten van haar naamsbekendheid binnen het lokale en regionale bedrijfsleven.

Dit gebeurt door:

- ✓ het versterken van de zichtbaarheid van de Kunsthal in de stad en regio;
- ✓ actieve deelname aan netwerken en bijeenkomsten;
- ✓ het organiseren van netwerk- en relatieactiviteiten rondom tentoonstellingen;
- ✓ het benutten van bestuurlijke en persoonlijke netwerken van bestuursleden en vrijwilligers.

Door zich duidelijk te positioneren als een culturele partner met maatschappelijke meerwaarde, wil de Kunsthal aantrekkelijk zijn voor bedrijven die zich willen verbinden aan kunst, cultuur en stedelijke ontwikkeling.



6.3 Verbreding van inkomstenbronnen

Naast sponsoring en donaties zet de Kunsthal in op het verbreden van inkomstenbronnen om minder afhankelijk te zijn van één financieringsstroom.

Dit omvat:

- ✓ het aanvragen van structurele, bij voorkeur meerjarige, subsidies bij overheden;
- ✓ het actief benaderen van private en publieke fondsen;
- ✓ het waar mogelijk ontwikkelen van projectmatige samenwerkingen met culturele en maatschappelijke partners;
- ✓ het verkennen van aanvullende inkomsten, zoals bijdragen uit publieksactiviteiten of partnerschappen met ondernemers.

De Kunsthal werkt daarbij planmatig en met duidelijke begrotingen en verantwoording, zodat financiers inzicht hebben in doelstellingen, resultaten en impact.

6.4 Samenhang met huisvesting en zichtbaarheid

De beoogde verhuizing naar een centrale locatie in de binnenstad biedt nieuwe kansen voor fondsenwerving en sponsoring.

Een zichtbare en toegankelijke Kunsthal vergroot de aantrekkingskracht voor sponsors en partners en versterkt de mogelijkheden voor samenwerking met ondernemers en instellingen.

Zichtbaarheid en bereik zijn daarmee niet alleen artistieke en maatschappelijke doelen, maar ook belangrijke randvoorwaarden voor financiële duurzaamheid.

6.5 Verantwoord financieel beheer

Het bestuur draagt zorg voor een zorgvuldig en transparant financieel beheer. Begrotingen, jaarrekeningen en financiële verantwoording worden opgesteld volgens geldende richtlijnen en vormen de basis voor vertrouwen bij subsidieverstrekkers, fondsen, sponsors en donateurs.

Resumé

Door actief te investeren in sponsoring, fondsenwerving, netwerkontwikkeling en een verbreding van inkomstenbronnen, werkt Stichting Kunsthal Almelo toe naar een stabiele en toekomstbestendige financiële basis. Dit stelt de Kunsthal in staat om haar artistieke en maatschappelijke ambities duurzaam te realiseren en een betrouwbare culturele partner te zijn voor de stad en regio.

Hoofdstuk 7 Huisvesting en zichtbaarheid

De ambities van Stichting Kunsthal Almelo op het gebied van publieksbereik, zichtbaarheid en maatschappelijke betekenis vragen om een huisvesting die deze ontwikkeling ondersteunt.

De huidige locatie in het Elisabethhof biedt hiervoor onvoldoende mogelijkheden. De Kunsthal is daardoor te weinig zichtbaar in het dagelijks leven van de stad en mist het spontane publieksbereik dat noodzakelijk is om nieuwe doelgroepen, waaronder jongeren en toeristen, te bereiken. In dat kader is medio 2023 al het projectvoorstel "Toekomst Kunsthal Almelo - Havenblok Almelo" bij de gemeente gepresenteerd. Doel van dit projectvoorstel is een verhuizing van de Kunsthal Almelo naar het Havenblok in de binnenstad van Almelo.

Een verhuizing naar deze locatie sluit aan bij de richting die de gemeente Almelo de komende jaren inzet op het gebied van cultuur en stedelijke ontwikkeling.





7.1 Cultuur als integraal onderdeel van stedelijke ontwikkeling

Met de vastgestelde visie "Cultuur en Erfgoed 2025-2035" heeft de gemeenteraad van Almelo duidelijk gekozen voor cultuur en erfgoed als essentiële bouwstenen van de stad. Cultuur krijgt daarin een prominente plek binnen gebiedsvisies en stedenbouwkundige plannen. Hiermee wordt erkend dat stedelijke ontwikkeling niet zonder kunst en cultuur kan; zij dragen bij aan identiteit, leefbaarheid en aantrekkingskracht.

De visie onderstreept dat cultuur zichtbaar en toegankelijk moet zijn en ruimte moet krijgen in het hart van de stad. Een centrale positionering van de Kunsthal past binnen deze uitgangspunten en versterkt de rol van de Kunsthal als publiek toegankelijke voorziening die onderdeel is van het dagelijks leven van Almeloërs.

7.2 Aansluiting bij de ontwikkeling van de Stadskade

Het "Stedenbouwkundig plan Stadskade Almelo" biedt concrete kansen voor de huisvesting van culturele functies in de binnenstad.

De Stadskade wordt ontwikkeld tot een levendig gebied waar cultuur, horeca, wonen en recreatie samenkomen en vormt een belangrijke schakel tussen het kernwinkelgebied, het Marktpllein, de bibliotheek en andere publieke voorzieningen.

Binnen deze ontwikkeling wordt expliciet ingezet op de vorming van een nieuw cultuurkwartier, waarbij cultuur fungeert als vliegwiel voor stedelijke vernieuwing.

De transformatie van het Havenblok tot een publiekstrekker met ruimte voor cultuur en horeca sluit naadloos aan bij de ambities van de Kunsthal. Een dergelijke locatie biedt de mogelijkheid om architectonisch en programmatisch een sterke, herkenbare culturele plek te creëren met een grote publiekswerking.

De vestiging van de Kunsthal in of nabij dit gebied zou bijdragen aan de versterking van het cultuurkwartier, de vergroting van de publieksstroom, de samenhang tussen culturele voorzieningen en de aantrekkelijkheid van de binnenstad als verblijfsgebied.

7.3 Ruimtelijke en programmatische onderbouwing

Het Bidboek "Cultuur in de stedelijke ontwikkelingsopgave" vormt een belangrijke schakel tussen visie en uitvoering.

Het bidboek onderbouwt de noodzaak om culturele instellingen strategisch te positioneren binnen de stad op basis van publieksprofielen, spreiding, samenwerking en huisvestingsmogelijkheden.

De Kunsthal past binnen dit kader als een voorziening met:

- ✓ een lokale en regionale functie,
- ✓ een hoog publieksbereik,
- ✓ een onderscheidend profiel binnen het culturele aanbod van Almelo.

Een centrale huisvesting biedt betere voorwaarden voor samenwerking met andere culturele instellingen, zichtbaarheid in de openbare ruimte en aansluiting bij stedelijke publieksstromen. Daarmee wordt de Kunsthal niet alleen een culturele bestemming, maar een vanzelfsprekend onderdeel van de stedelijke dynamiek.

Resumé

Een verhuizing van de Kunsthal naar een centrale locatie in de binnenstad is geen op zichzelf staande wens, maar sluit logisch en inhoudelijk aan bij:

- de Visie Cultuur en Erfgoed 2025-2035,
- het Stedenbouwkundig plan Stadskade,
- en het Bidboek Cultuur in de stedelijke ontwikkelingsopgave.

Door de Kunsthal zichtbaar te positioneren in het hart van de stad wordt invulling gegeven aan de ambitie om cultuur te verankeren in stedelijke ontwikkeling. Daarmee wordt de Kunsthal een plek in de woonkamer van de stad waar men niet speciaal naartoe gaat, maar waar men vanzelfsprekend is.



Hoofdstuk 8 Publiek en publieksstrategie

De toekomstbestendigheid van Stichting Kunsthal Almelo vraagt om een bewuste en gedifferentieerde benadering van verschillende publieksgroepen.

Hoewel de focus op jongeren (15-35 jaar) essentieel is voor vernieuwing en lange termijnontwikkeling, vormt het huidige publiek een belangrijke basis voor continuïteit en draagvlak.

De Kunsthal onderscheidt daarom drie hoofdgroepen met elk een eigen strategische betekenis:

- ✓ 60+ als basisgroep - behoud, betrokkenheid en continuïteit
- ✓ 35-60 jaar als strategische groeigroep - maatschappelijke verankering, netwerkontwikkeling en financiële duurzaamheid
- ✓ 15-35 jaar als ontwikkelgroep - zichtbaarheid, vernieuwing en toekomstbestendigheid

Deze gedifferentieerde publieksstrategie maakt het mogelijk om gericht te programmeren, communiceren en samen te werken, met oog voor zowel korte als lange termijn.

8.1 60+ als basisgroep: behoud, betrokkenheid en continuïteit

De huidige bezoekers van de Kunsthal behoren voor een belangrijk deel tot de leeftijdsgroep 60+.

Deze groep vormt de stabiele basis van het publieksbereik en heeft in de afgelopen jaren een belangrijke bijdrage geleverd aan het succes van de Kunsthal.

Voor deze doelgroep staat centraal:

- ✓ behoud van betrokkenheid;
- ✓ waardering van trouwe bezoekers;
- ✓ voortzetting van kwalitatieve tentoonstellingen;
- ✓ ruimte voor ontmoeting en verdieping.

Deze groep fungeert als drager van continuïteit en cultureel geheugen. De Kunsthal blijft deze doelgroep bedienen met hoogwaardige programmering, toegankelijke informatie en publieksactiviteiten zoals rondleidingen en lezingen.

8.2 35-60 jaar als strategische groep maatschappelijke verankering en netwerkontwikkeling

De leeftijdsgroep 35-60 jaar vormt een belangrijke, maar nog onvoldoende bereikte doelgroep. Dit is een maatschappelijk actieve groep met sterke netwerken in bedrijfsleven, onderwijs, maatschappelijke organisaties en bestuur.

Voor deze doelgroep ziet de Kunsthall een strategische rol op middellange termijn:

- ✓ versterking van maatschappelijk draagvlak;
- ✓ uitbreiding van netwerk en partnerschappen;
- ✓ vergroting van sponsoring en donateurschap;
- ✓ betrokkenheid bij bestuur en organisatie.

De Kunsthall richt zich op deze doelgroep door:

- ✓ programmering met maatschappelijke en actuele thema's;
- ✓ netwerkbijeenkomsten rondom tentoonstellingen;
- ✓ zichtbaarheid in de binnenstad;
- ✓ samenwerkingen met ondernemers en organisaties.

Deze groep is cruciaal voor de structurele inbedding van de Kunsthall in de stad en regio.

8.3 15-35 jaar als ontwikkelgroep: vernieuwing en toekomstbestendigheid

De doelgroep 15-35 jaar is essentieel voor de lange termijn toekomst van de Kunsthall. Deze groep vraagt om een andere benadering dan het huidige kernpubliek.

Voor deze doelgroep staan centraal:

- ✓ zichtbaarheid en toegankelijkheid;
- ✓ eigentijdse presentatievormen;
- ✓ aansluiting bij belevingswereld en thema's;
- ✓ ruimte voor ontmoeting en experiment.

De Kunsthall zet hiervoor in op:

- ✓ programmering met actuele onderwerpen;
- ✓ samenwerking met onderwijsinstellingen en jongerenorganisaties zoals Podium 15 en Kaliber;
- ✓ samenwerking met lokale ondernemers;
- ✓ laagdrempelige publieksactiviteiten;
- ✓ sterke zichtbaarheid in de stad en online.

De beoogde verhuizing naar een centrale locatie in de binnenstad is een cruciale randvoorwaarde om deze doelgroep daadwerkelijk te bereiken.



8.4 Samenhang en balans

Deze drie publieksgroepen worden niet los van elkaar benaderd, maar in samenhang.

De Kunsthal streeft naar een evenwichtige publieksopbouw waarin:

- ✓ de basisgroep stabiliteit biedt,
- ✓ de strategische groep zorgt voor maatschappelijke en financiële versterking,
- ✓ de ontwikkelgroep bijdraagt aan vernieuwing en toekomst.

Door per doelgroep gerichte accenten te leggen in programmering, communicatie en samenwerkingen ontstaat een duurzame publieksstrategie.

8.5 Monitoring en bijstelling

De ontwikkeling van de verschillende publieksgroepen wordt jaarlijks gevolgd op basis van:

- ✓ bezoekersaantallen en publieksopbouw;
- ✓ deelname aan activiteiten;
- ✓ betrokkenheid van partners en netwerken.

Op basis van deze gegevens wordt het publieksbeleid waar nodig bijgesteld.



The Story of my Lines

[Tattoo-fototentoonstelling]

Hoofdstuk 9 Programmalijnen

Voor de beleidsperiode 2026–2029 werkt Stichting Kunsthal Almelo vanuit een aantal samenhangende programmalijnen. Deze programmalijnen geven richting aan de inhoudelijke keuzes, zorgen voor samenhang in de programmering en vormen de basis voor de jaarlijkse activiteitenplannen.

De programmalijnen sluiten aan bij de missie en visie van de Kunsthal en bij de in hoofdstuk 1 genoemde gemeentelijke cultuurambities.

9.1 Tentoonstellingen

Tentoonstellingen vormen de kern van de activiteiten van de Kunsthal. Jaarlijks worden minimaal 5 tentoonstellingen van moderne en hedendaagse kunst gerealiseerd.

Kenmerkend voor de tentoonstellingen zijn:

- ✓ hoge artistieke en inhoudelijke kwaliteit;
- ✓ aandacht voor zowel gevestigde als minder bekende kunstenaars;
- ✓ ruimte voor actuele en maatschappelijke thema's;
- ✓ variatie in disciplines en presentatievormen.

De Kunsthal zoekt bewust naar tentoonstellingen die verrassen en uitdagen en die bezoekers uitnodigen tot reflectie en dialoog.

9.2 Verhalen, context en verdieping

De Kunsthal wil meer zijn dan een presentatieplek voor kunst. Het vertellen van verhalen en het bieden van context vormen daarom een belangrijke programmalijn.

Dit komt tot uitdrukking in:

- ✓ toegankelijke en inhoudelijke tentoonstellingsinformatie;
- ✓ publicaties, teksten en digitale context;
- ✓ publieksgesprekken en lezingen;
- ✓ ontmoeting tussen kunstenaars en publiek.

Door context en verdieping wordt kunst niet alleen getoond, maar ook beleefd en begrepen.

9.3 Publieksactiviteiten en participatie

Rondom de tentoonstellingen ontwikkelt de Kunsthal publieksactiviteiten die ontmoeting, participatie en betrokkenheid stimuleren.

Voorbeelden hiervan zijn:

- ✓ rondleidingen en lezingen en Artist Talks;
- ✓ workshops en interactieve activiteiten;
- ✓ speciale evenementen, zoals openingen en avondprogramma's;
- ✓ activiteiten gericht op specifieke doelgroepen, waaronder jongeren.

De Kunsthal streeft naar een laagdrempelig en uitnodigend programma dat verschillende publieksgroepen aanspreekt.

9.4 Jongeren en nieuwe doelgroepen

Een specifieke programmalijn richt zich op het bereiken van jongeren. In het voorgaande hoofdstuk is daarop uitgebreid ingegaan.

9.5 Samenwerking en netwerken

Samenwerking vormt een belangrijke pijler onder de programmering. De Kunsthal zoekt op lokaal niveau actief de samenwerking met:

- ✓ culturele instellingen en makers;
- ✓ onderwijsinstellingen;
- ✓ maatschappelijke organisaties;
- ✓ ondernemers en partners in de (binnen)stad.

Door samenwerking worden kennis, publiek en middelen gedeeld en wordt de positie van de Kunsthal binnen het culturele ecosysteem versterkt.

Samenwerking met Museum De Fundatie

Een belangrijk en onderscheidend onderdeel van de programmering van de Kunsthal is de jaarlijkse tentoonstelling met werken uit de collectie van Museum De Fundatie in Zwolle. Deze samenwerking onderstreept het professionele niveau van de Kunsthal en maakt hoogwaardige museumcollecties toegankelijk voor een breed publiek in Almelo en de regio.





9.6 Stad en openbare ruimte

De Kunsthall wil zichtbaar zijn in de stad en onderdeel uitmaken van het stedelijk leven. Deze programmatische richtlijn richt zich op:

- ✓ activiteiten en presentaties buiten de muren van de Kunsthall; in dat kader neemt de Kunsthall de exploitatie over van de stuiver torentjes bij het stadhuis en in het Kunsttorentje aan de Egbert Gorterstraat;
- ✓ aansluiting bij stedelijke ontwikkelingen en evenementen;
- ✓ samenwerking met partners in de binnenstad.

Kunst wordt hiermee zichtbaar en beleefbaar in de openbare ruimte en draagt bij aan de aantrekkelijkheid van de stad.





9.7 Educatie en ontwikkeling

Educatie en ontwikkeling vormen een ondersteunende, maar belangrijke programmalijn. De Kunsthal wil bijdragen aan:

- kunst- en cultuureducatie voor verschillende leeftijden;
- ontwikkeling van cultureel bewustzijn en nieuwsgierigheid;
- talentontwikkeling en ontmoeting tussen makers en publiek.

Deze programmalijn sluit aan bij de gemeentelijke ambitie om cultuur- en erfgoed-educatie te vernieuwen en te versterken.

9.8 Samenhang en doorontwikkeling

De programmalijnen staan niet los van elkaar, maar versterken elkaar. Tentoonstellingen vormen het uitgangspunt, terwijl verdieping, publieksactiviteiten, samenwerking en zichtbaarheid zorgen voor verbreding en verdieping van de impact.

De uitwerking van de programmalijnen wordt jaarlijks geconcretiseerd in een activiteitenplan, waarbij ruimte blijft voor actualiteit, experiment en nieuwe kansen.

Hoofdstuk 10. Activiteiten per jaar (globaal)

In dit hoofdstuk worden de activiteiten per jaar vermeld.

2026 - Consolidatie en voorbereiding

- ✓ Voortzetting tentoonstellingsprogramma.
- ✓ Start intensieve sponsor- en donateurswerving.
- ✓ Voorbereiding verhuizing naar de binnenstad.
- ✓ Versterking communicatie en zichtbaarheid.

2027 - Groei en positionering

- ✓ Uitbreiding publieksactiviteiten.
- ✓ Intensivering van de samenwerkingen met partners.
- ✓ Concrete besluitvorming over nieuwe locatie.
- ✓ Verdere professionalisering organisatie.
- ✓ Verhoging structurele inkomsten.

2028 - Transitie

- ✓ Voorbereiding (en indien mogelijk realisatie) verhuizing.
- ✓ Herpositionering Kunsthal in de stad.
- ✓ Vergroting publieksbereik en netwerk.

2029 - Bestendiging

- ✓ Kunsthal als vaste, herkenbare plek in de binnenstad.
- ✓ Structurele financiering deels geborgd.
- ✓ Doorontwikkeling van artistiek- en publieksprogramma.
- ✓ Continuering vrijwilligersorganisatie.



Hoofdstuk 11. Slotopmerkingen

Aan de hand van dit beleidsplan zet Stichting Kunsthal Almelo een volgende stap in haar ontwikkeling. Door te investeren in zichtbaarheid, samenwerking, professionalisering en een centrale locatie wil het bestuur de betekenis van de Kunsthal voor Almelo en de regio verder vergroten en ook in de toekomst blijven inspireren.

De doelstellingen, de resultaten, het activiteitenplan en de begroting zullen jaarlijks worden gemonitord en geëvalueerd. Daarnaast vindt jaarlijkse een evaluatie plaats van het publieksbereik, de financiën en de inhoudelijke kwaliteit.

Daar waar nodig, zal, met het oog op de doelstellingen, bijstelling van beleid plaatsvinden.

